



ASEMAKAAVAN SELOSTUS Metsätien pohjoisosa

30.9.2019

Asemakaavan muutos

JARDno-2019-2377
Kaavatunnus 030024

Vireilletulo ja kaavaluonnos, kuuleminen kirjeellä (MRA 30 §)
Asemakaavaehdotuksen hyväksyminen nähtäville
Asemakaavaehdotus julkisesti nähtävänä MRL 65§ ja MRA 27§
Kaupunkikehityslautakunta hyväksynyt

13.9.-26.9.2019
kaavoitusjohtaja 8.10.2019 § 25
13.11.-26.11.2019
____ § ____

1 PERUS- JA TUNNISTETIEDOT

1.1 Tunnistetiedot

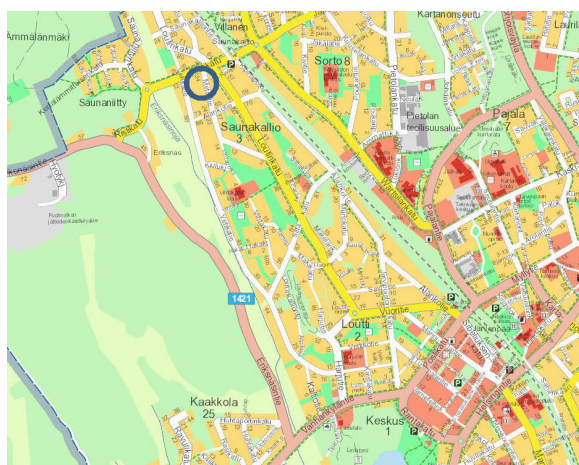
METSÄTIEN POHJOISOSA, Asemakaavan muutos
JARDno-2019-2377
Kaavatunnus 030024

Asemakaavan muutos koskee: 3. eli Saunakallion kaupunginosan katualuetta.
Asemakaavan muutoksella muodostuu: 3. eli Saunakallion kaupunginosaan katualuetta.

Laatija: Järvenpään kaupunki, Kaupunkikehitys, Kaavoitus ja liikenne
Yhteyshenkilö: Paula Sidoroff-Eskelinen, Seutulantie 12, 04430 JÄRVENPÄÄ, puhelin 040 315 2985, sähköposti etunimi.sukunimi@jarvenpaa.fi

1.2 Kaava-alueen sijainti

Kaava-alue sijaitsee Saunakallion kaupunginosassa, Metsätien ja Ristikadun risteyksessä, noin kaksi kilometriä Järvenpään keskustasta luoteeseen. Etäisyyttä Saunakallion rautatieasemalle on noin 200 metriä.



Kaava-alueen likimääräinen sijainti.



1.3 Kaavan nimi ja tarkoitus

Asemakaavan muutoksen nimi on Metsätien pohjoisosa.

Kaavamutoksen tarkoituksena on muuttaa jalankululle ja polkupyöräilylle varattu katualueen osa kaduksi, mahdollistaen Metsätieltä ajo Ristikadulle nykytilanteen mukaisesti. Samalla tarkistetaan liittymäkieltomerkitöjä, mahdollistaen toteutunut tonttiliittymä, sekä poistetaan istutettava lehtipuurivi –merkintä katualueelta risteyksen kohdalta vanhentuneena merkintänä. Asemakaavan muutos laaditaan kaupungin aloitteesta ja käsitellään vaikutuksiltaan vähäisenä teknisluonteisena muutoksena.

1.4 Sisällysluettelo

1	PERUS- JA TUNNISTETIEDOT	1
1.1	Tunnistetiedot	1
1.2	Kaava-alueen sijainti	1
1.3	Kaavan nimi ja tarkoitus	2
1.4	Sisällysluettelo	2
1.5	Luettelo selostuksen liiteasiakirjoista	2
2	TIIVISTELMÄ	3
2.1	Kaavaprosessin vaiheet	3
2.2	Asemakaava	3
2.3	Asemakaavan toteuttaminen	3
3	LÄHTÖKOHDAT	3
3.1	Selvitys suunnittelualueen oloista	3
3.2	Suunnittelutilanne	4
4	ASEMAKAAVAN SUUNNITTELUN VAIHEET	5
4.1	Suunnittelun tarve ja käynnistäminen sekä sitä koskevat päätökset	5
4.2	Osallistuminen ja yhteistyö	6
4.2.1	Osalliset	6
4.2.2	Vireilletulo, osallistuminen ja vuorovaikutusmenettely	6
5	ASEMAKAAVAN KUVAUS	6
5.1	Asemakaavan tavoitteet	6
5.2	Aluevaraukset	6
5.2.1	Korttelialueet	6
5.2.2	Muut alueet	6
5.3	Kaavan vaikutukset	7
5.4	Kaavamerkinnot ja –määräykset	7
6	ASEMAKAAVAN TOTEUTUS	7
6.1	Toteutusta ohjaavat ja havainnollistavat suunnitelmat	7

1.5 Luettelo selostuksen liiteasiakirjoista

1. Asemakaavakartta ja –määräykset
2. Asemakaavan seurantalomake

2 TIIVISTELMÄ

2.1 Kaavaprosessin vaiheet

Vireilletulo ja kaavaluonnos, kuuleminen kirjeellä (MRA 30 §)
Asemakaavaehdotuksen hyväksyminen nähtäville
Asemakaavaehdotus julkisesti nähtävänä MRL 65§ ja MRA 27§
Kaupunkikehityslautakunta hyväksynyt

13.9.-26.9.2019
kaavoitusjohtaja 8.10.2019 § 25
13.11.-26.11.2019
___.___.___. § __

2.2 Asemakaava

Asemakaavan muutoksella muutetaan jalankululle ja polkupyöräilylle varattu katualueen osa kaduksi. Voimassa olevan asemakaavan mukainen pääkäyttötarkoitus katualueena ei muutu. Samalla tarkistetaan liittymäkieltomerkintöjä, mahdollistaen toteutunut tonttiliittymä, sekä poistetaan istutettava lehtipuurivi –merkintä katualueelta risteyskohdalta vanhentuneena merkintänä. Kaavamuu-
tosalueen pinta-ala on noin 411 m². Asemakaavan muutos käsitellään vähäisenä teknisluonteisena asemakaavana, jonka hyväksyy kaupunkikehityslautakunta.

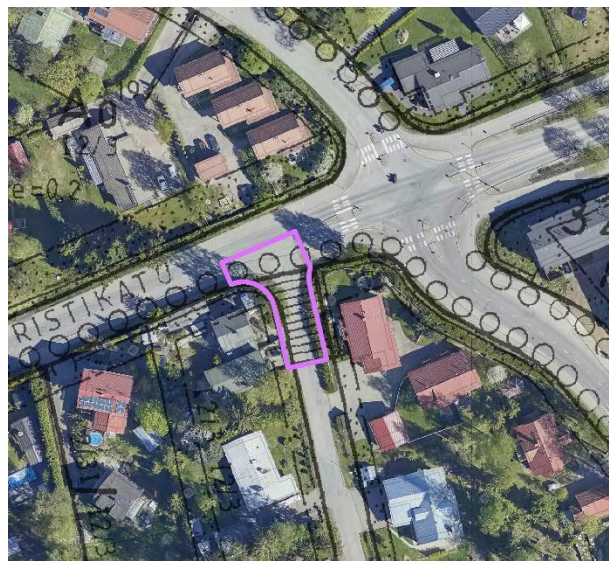
2.3 Asemakaavan toteuttaminen

Asemakaavan toteuttamiseen voidaan ryhtyä, kun hyväksymispäätös on saanut lainvoiman ja kaava kuulutettu voimaan. Kadun toteuttaminen tapahtuu erillisten katusuunnitelmien mukaisesti.

3 LÄHTÖKOHDAT

3.1 Selvitys suunnittelualueen oloista

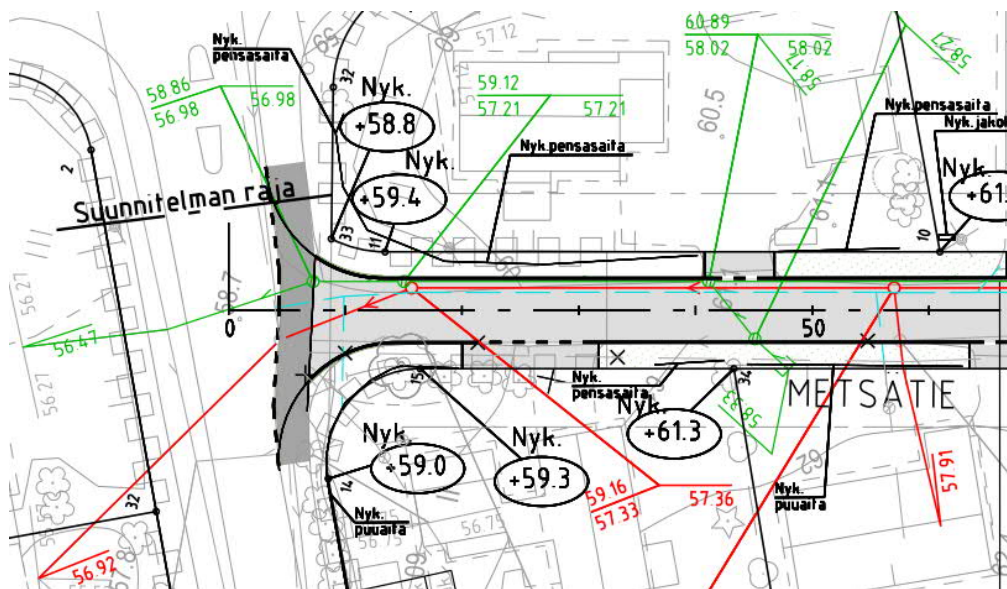
Suunnittelualue sijoittuu Metsätien ja Ristikadun risteykseen ja on katua. Lähiympäristö on pientalovaltaista asuinalueita. Metsätie on tonttikatu ja Ristikatu kokoojakatu. Metsätien ja Ristikadun risteys on tasa-arvoinen. Metsätieltä on nykytilanteessa läpikulkuyhteys Ristikadulle, mutta voimassa oleva asemakaava ei mahdollista moottoriajoneuvoliikenteen läpiajoa. Läpiajo on vanhaa perua, eikä kulukujärjestelyitä ole muutettu asemakaavan mukaisiksi kuluneen 40 vuoden aikana. Suunnittelualueen kohdalla on kadun länsipuoleiselle asuinalueelle tonttiliittymä, joka sijoittuu voimassa olevan asemakaavan vastaiselle paikalle. Suunnittelualue on kaupungin omistuksessa.



Kaava-alue merkittynä kuvasovitteeseen, joissa vuosien 1964 ja 2019 ilmakuvat sekä ajantasainen asemakaavayhdistelmä. Voimassa oleva asemakaava on vuodelta 1980.

Kaupunkitekniikan suunnittelupalvelut on aloittanut Metsätien-Vihtapolun-Rämepolun katusuunnitelmien laadinnan. Suunnitelmissa halutaan edelleen mahdollistaa läpiajo Metsätieltä Ristikadulle, koska kadulle ei tilanpuutteen vuoksi ole mahdollista järjestää kääntöpaikkaa. Läpiajon mahdollistaminen edellyttää asemakaavan muuttamista, koska katusuunnitelmaa ei voida laatia asemakaavan vastaisesti.

Katusuunnitelmaluonnoksista järjestettiin esittelytilaisuus 29.8.2019. Samassa yhteydessä käytiin keskustelua asemakaavan muutoksen tarpeesta sekä suunnittelun reunaehdoista. Tilaisuudessa saatiin useampi kannanotto risteyksen läpiajomahdollisuuden säilyttämisen puolesta. Perusteluina olivat mm. että liittymä hillitsee ylinopeuksia Ristikadulla ja että ajoneuvon kääntämistä alkaisi tapahtua pihoissa, mikäli kulkuyhteys katkaistaisiin. Katusuunnitelmaluonnoksista oli mahdollisuus jättää palautetta 6.9.2019 mennessä ja saadut palautteet käytiin läpi ennen asemakaavamuutoksen käynnistämistä. Metsätien läpiajon säilyttämistä Ristikadulle painokkaasti puoltavia palautteita oli noin kolme kappaletta. Yhden palautteen jättäjän mielestä kadun sai hänen puolestaan sulkea. Läpiajoa puoltavina perusteluina esitettiin, että Metsätiellä ei ole nykytilanteessa ylimääräistä liikennettä tai läpiajoa ja kovempi liikenne ohjautuu Loutinkadulle. Kirjallinen palaute (5.9.2019) saatiin myös Saunakallion asukasyhdistykseltä ja Harjulan koulun vanhempainyhdistykseltä, jossa Metsätien läpikulun osalta todettiin, että jos Metsätien liittymä Ristikadulle suljetaan, on vaarana ajonopeuksien kasvaminen entisestään. Nykytilanteessa alueen tasa-arvoiset risteykset hillitsevät ajonopeuksia.

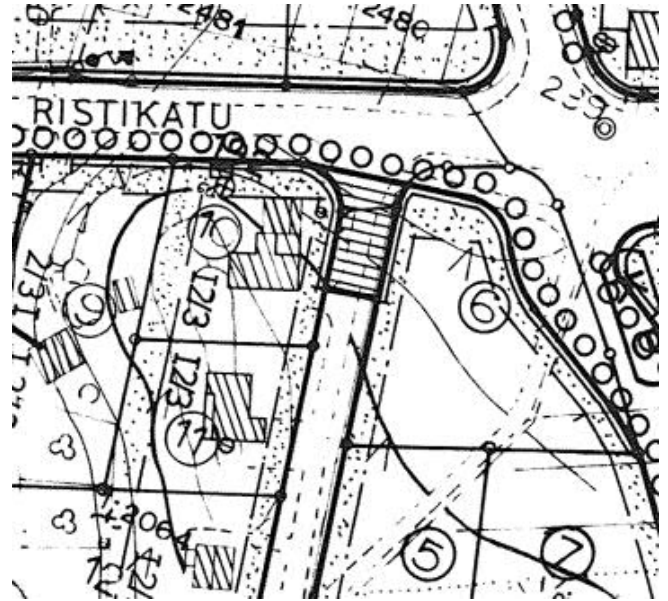
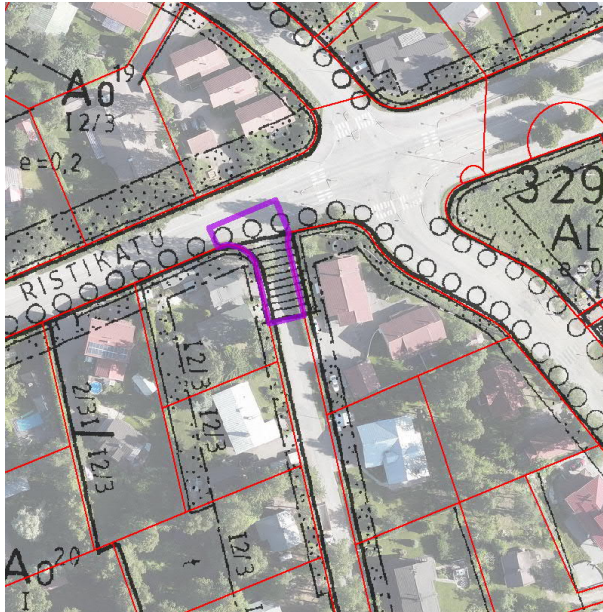


Ote katusuunnitelma- / rakennussuunnitelmaluonnoksesta (29.8.2019 / Finnmap Infra), jossa Metsätien pää on esitetty läpiajon mahdollistavana katuna nykytilanteen mukaisesti. Voimassa oleva asemakaava ei mahdollista suunnitelmassa esitettyä tonttiliittymää.

3.2 Suunnittelutilanne



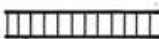


Asemakaava

Alueella voimassa oleva asemakaava (3/15) on vahvistettu 10.9.1980. Alue on Metsätien osalta jalkakululle ja polkupyöräilylle varattua katua ja Ristikadun osalta katua. Katualueen reunassa on merkintä 'rajan osa, jonka poikki ajo alueelle kielletty'. Ristikadun eteläreunalla on istutettava lehtipuu-rivi –merkintä.



Ote ajantasakaavasta ilmakuvalta (v.2017) ja kiinteistörajoilla. Oikealla ote voimassa olevasta asemakaavasta (kartta ei pohjois-eteläsuunnassa).

Suunnittelualueetta koskevat asemakaavamääräykset:

	KORTTELIN, KORTTELINOSAN JA ALUEEN RAJA.
	HAKAKUJA KADUN, KATUAUKION, TORIN TAI PUISTON NIMI.
	JALANKULULLE JA POLKUPYÖRÄILYLLE VARATTU KATUALUE.
	RAJAN OSA, JONKA POIKKI AJO ALUEELLE KIELLETTY.
	ISTUTETTAVA LEHTIPUURIVI.

Pohjakartta

Pohjakartta täyttää maankäyttö- ja rakennuslain 54a §:n vaatimukset. Pohjakarttaa ylläpitää Järvenpään kaupungin maankäyttö- ja karttapalvelut.

4 ASEMAKAAVAN SUUNNITTELUN VAIHEET

4.1 Suunnittelun tarve ja käynnistäminen sekä sitä koskevat päätökset

Asemakaava laaditaan kaupungin aloitteesta, katusuunnitelmien mahdollistamiseksi (ks. selostuksen kohta 3.1). Asemakaavan muutoshanke käsitellään vähäisenä teknisluonteisena kaavana, koska alueen käyttötarkoitus katuna ei muutu, muutoksen aikaansaamat vaikutukset ovat vähäisiä ja muutos vastaa pitkään voimassa ollutta nykytilannetta sekä nykyistä käyttöä.

4.2 Osallistuminen ja yhteistyö

4.2.1 Osalliset

- Kaava-alueen maanomistajat ja naapurimaanomistajat, Metsätiehen rajoittuvien kiinteistöjen omistajat välillä Ristikatu-Alankotie
- Asiantuntijaviranomaiset: Järvenpään rakennusvalvonta, kaupunkitekniikan suunnittelu ja liikennesuunnittelu (osallistumismenettely toteutettu suunnittelukeskusteluina)
- Muut, joiden oloihin kaava saattaa huomattavasti vaikuttaa
 - Saunakallion asukasyhdistys

4.2.2 Vireilletulo, osallistuminen ja vuorovaikutusmenettely

Asemakaavan vireilletulosta on ilmoitettu 10.9.2019 päivätyllä kirjeellä osallisille, joilla on samalla ollut mahdollisuus antaa mielipiteensä asemakaavan muutosluonnoksesta 13.9.-26.9.2019. Asemakaavaluonnoksesta ei jätetty kirjallisia mielipiteitä. Luonnosvaiheessa saatiin suullinen kannanotto kadun aukipitämisen puolesta, koska jos katu suljettaisiin, tapahtuisi kääntymistä yksityistonteilla, koska kääntöpaikalle ei ole varattu tilaa. Kaavakarttaa tarkistettiin luonnosvaiheen kuulemisen jälkeen tarkentamalla liittymäkieltomerkintöjen sijaintia pohjakartan tarkemittausten perusteella 2 metriä etelään.

Kaavoitusjohtaja on hyväksynyt asemakaavaehdotuksen nähtäville 8.10.2019 § 25. Asemakaavan muutosehdotuksen nähtävilläolosta on ilmoitettu kuulutuksella Järvenpään internet-sivuilla ja kirjeellä osallisille. Asemakaavan muutosehdotus on ollut nähtävillä 13.11.-26.11.2019 Seutulantaalon palvelupisteessä ja Järvenpään internet-sivuilla. Ehdotuksesta ei jätetty muistutuksia. Asemakaavaehdotuksen nähtävilläolon jälkeen asemakaavakarttaan ei ole tehty tarkistuksia.

Suunnittelun aikana on kaavaratkaisusta neuvoteltu kaupunkitekniikan suunnittelupalvelujen, liikennesuunnittelun sekä rakennusvalvonnan edustajien kanssa.

5 ASEMAKAAVAN KUVAUS

5.1 Asemakaavan tavoitteet

Kaavoituksen päätavoitteena on mahdollistaa läpiajo Metsätieltä Ristikadulle nykytilanteen mukaisesti. Samalla tarkistetaan liittymäkieltomerkintöjä, mahdollistaen toteutunut tonttiliittymä, sekä poistetaan istutettava lehtipuurivi –merkintä katualueelta risteyksen kohdalta vanhentuneena merkintänä.

5.2 Aluevaraukset

5.2.1 Korttelialueet

Asemakaavan muutoksessa ei muodostu korttelialueita.

5.2.2 Muut alueet

Katualueet






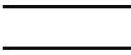

Asemakaavassa muutetaan jalankululle ja polkupyöräilylle varattu katualueen osa kaduksi Metsätien pohjoispäässä. Samalla tarkistetaan liittymäkieltomerkintöjä mahdollistaen nykyinen liittymä sekä poistetaan istutettava lehtipuurivi –merkintä risteyksen kohdalta. Kaavamuuotosalueen pinta-ala on kaikkiaan noin 411 m², josta noin 251 m² muutetaan jalankululle ja polkupyöräilylle varattua katualueesta kaduksi. 160 m² katualuetta säilyy katuna. Voimassa olevan asemakaavan mukainen pääkäyttötarkoitus katualueena ei muutu.

5.3 Kaavan vaikutukset

Asemakaavan muutoksella ei ole vaikutuksia lähiympäristöön, koska asemakaavaa muutetaan mahdollistamaan vallitseva nykytilanne eli läpiajo Metsätieltä Ristikadulle. Kaavamuutos mahdollistaa kadun suunnittelun ja myöhemmin perusparantamisen siten että läpiajo Metsätieltä Ristikadulle säilyy. Läpiajon mahdollistamisen ei ole asiantuntijaviranomaisten toimesta katsottu aiheuttavan haittaa liikenneturvallisudelle.

Asemakaavan ympäristövaikutuksista ei ole tarpeen laatia erillisiä selvityksiä.

5.4 Kaavamerkinnät ja -määräykset

	1201100 3 m kaava-alueen rajan ulkopuolella oleva viiva.
	1203000 Korttelin, korttelinosan ja alueen raja.
	1208000 Kaupunginosan numero.
	1209000 Kaupunginosan nimi.
	1212100 Kadun, tien, katuaukion, torin, puiston tai muun yleisen alueen nimi.
	1244000 Katu.
	1263000 Katualueen rajan osa, jonka kohdalta ei saa järjestää ajoneuvoliittymää.

6 ASEMAKAAVAN TOTEUTUS

6.1 Toteutusta ohjaavat ja havainnollistavat suunnitelmat

Toteutusta ohjaamaan ei ole laadittu erillisiä selvityksiä tai suunnitelmia. Asemakaavan toteuttamiseen voidaan ryhtyä, kun hyväksymispäätös on saanut lainvoiman ja kaava kuulutettu voimaan, sekä tarvittavat kiinteistötekniiset toimenpiteet suoritettu. Kadun toteuttaminen tapahtuu erillisten suunnitelmien mukaisesti.

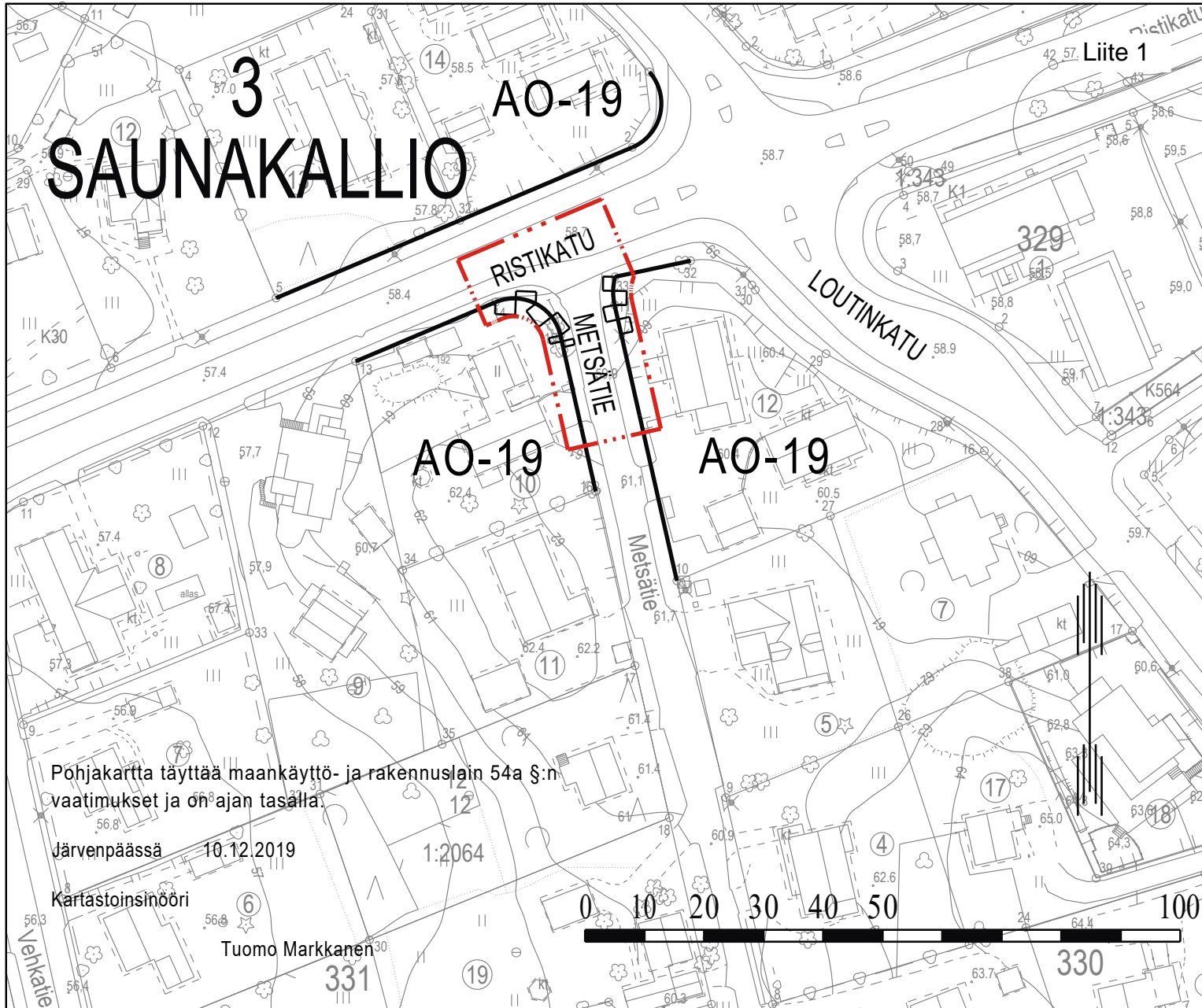
Järvenpäässä 30.9.2019

Juhana Hiironen
Vs. kaavoitusjohtaja

Paula Sidoroff-Eskelinen
Kaavasunnittelija

3 SAUNAKALLIO AO-19

Liite 1

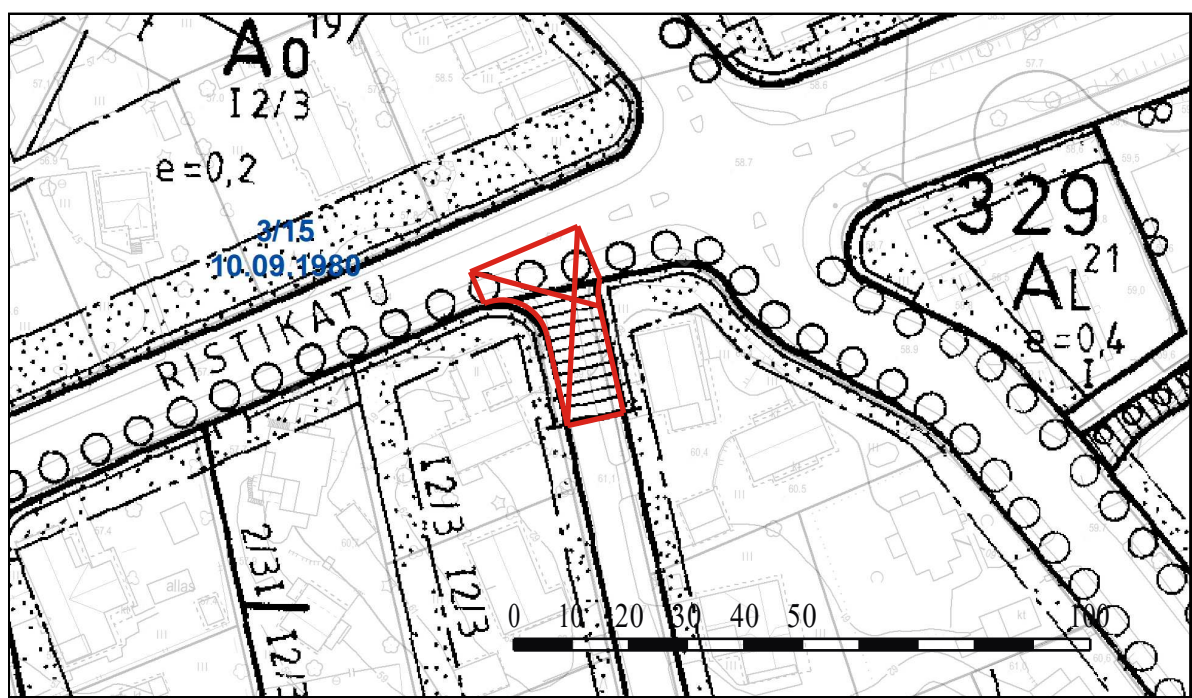


Pohjakartta täyttää maankäyttö- ja rakennuslain 54a §:n vaatimukset ja ohjajan tasalla.

Järvenpäässä 10.12.2019

Kartastoinsinööri






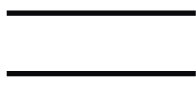

Tuomo Markkanen



POISTUVA KAAVA

Voimassa oleva asemakaava / poistuva asemakaava:
3/15 vahvistettu 10.9.1980

ASEMAKAAVAMERKINNÄT JA -MÄÄRÄYKSET

	1201100 3 m kaava-alueen rajan ulkopuolella oleva viiva.
	1203000 Korttelin, korttelinosan ja alueen raja.
	1208000 Kaupunginosan numero.
	1209000 Kaupunginosan nimi.
	1212100 Kadun, tien, katuaukion, torin, puiston tai muun yleisen alueen nimi.
	1244000 Katu.
	1263000 Katualueen rajan osa, jonka kohdalta ei saa järjestää ajoneuvoliittymää.

JÄRVENPÄÄN KAUPUNKI

Metsätien pohjoisosa

ASEMAKAAVAN MUUTOS

1 : 1000

ASEMAKAAVAN MUUTOS KOSKEE:

3. eli Saunakallion kaupunginosan katualuetta.

ASEMAKAAVAN MUUTOKSELLA MUODOSTUU:

3. eli Saunakallion kaupunginosaan katualuetta.

Käsittelyvaiheet:

Nähtävänä MRL 62 § ja MRA 30 § mukaisesti,
kuuleminen kirjeellä 13.9.-26.9.2019

Kaavoitusjohtaja 8.10.2019 § 25

Nähtävänä MRL 65 § ja MRA 27 § mukaisesti 13.-26.11.2019

KAUPUNKIKEHITYSLAUTAKUNTA HYVÄKSYNYT

Kaupunkikehityslautakunta pvm §



JÄRVENPÄÄN KAUPUNKI

Kaupunkikehitys, Kaavoitus ja liikenne

Päiväys 30.9.2019

Tarkistettu

Juhana Hiironen
Vs. kaavoitusjohtaja

Paula Sidoroff-Eskelinen
Kaavasuunnittelija

JARDdno 2019-2377

Kaavatunnus 030024

Suunnittelija PSE

Piirtäjä PSE

Tallennusnimi 030024_Metsatien_pohjoisosa

Mittakaava 1:1000

Koordinaatisto ETRS GK 25, N 2000

Asemakaavan perustiedot ja yhteenveto

Kunta	186 Järvenpää Täyttämispvm	10.12.2019
Kaavan nimi	Metsätien pohjoisosa	
Hyväksymispvm	Ehdotuspvm	08.10.2019
Hyväksyjä	Vireilletulosta ilm. pvm	13.09.2019
Hyväksymispykälä	Kunnan kaavatunnus	030024
Generoitu kaavatunnus		
Kaava-alueen pinta-ala [ha]	0,0411	Uusi asemakaavan pinta-ala [ha] 0,0000
Maanalaisten tilojen pinta-ala [ha]	0,0000	Asemakaavan muutoksen pinta-ala [ha] 0,0411

Ranta-asemakaava Rantaviivan pituus [km]

Rakennuspaikat [lkm]	Omarantaiset	Ei-omarantaiset
Lomarakennuspaikat [lkm]	Omarantaiset	Ei-omarantaiset

Aluevaraukset	Pinta-ala [ha]	Pinta-ala [%]	Kerrosala [k-m ²]	Tehokkuus [e]	Pinta-alan muut. [ha +/-]	Kerrosalan muut. [k-m ² +/-]
Yhteensä	0,0411	100,0	0		0,0000	0
A yhteensä						
P yhteensä						
Y yhteensä						
C yhteensä						
K yhteensä						
T yhteensä						
V yhteensä						
R yhteensä						
L yhteensä	0,0411	100,0	0		0,0000	0
E yhteensä						
S yhteensä						
M yhteensä						
W yhteensä						

Maanalaiset tilat	Pinta-ala [ha]	Pinta-ala [%]	Kerrosala [k-m ²]	Pinta-alan muut. [ha +/-]	Kerrosalan muut. [k-m ² +/-]
Yhteensä					

Rakennussuojelu	Suojellut rakennukset		Suojeltujen rakennusten muutos	
	[lkm]	[k-m ²]	[lkm +/-]	[k-m ² +/-]
Yhteensä				

Alamerkinntät

Aluevaraukset	Pinta-ala [ha]	Pinta-ala [%]	Kerrosala [k-m ²]	Tehokkuus [e]	Pinta-alan muut. [ha +/-]	Kerrosalan muut. [k-m ² +/-]
Yhteensä	0,0411	100,0	0		0,0000	0
A yhteensä						
P yhteensä						
Y yhteensä						
C yhteensä						
K yhteensä						
T yhteensä						
V yhteensä						
R yhteensä						
L yhteensä	0,0411	100,0	0		0,0000	0
Kadut	0,0411	100,0	0		0,0251	0
Kev.liik.kadut	0,0000		0		-0,0251	0
E yhteensä						
S yhteensä						
M yhteensä						
W yhteensä						